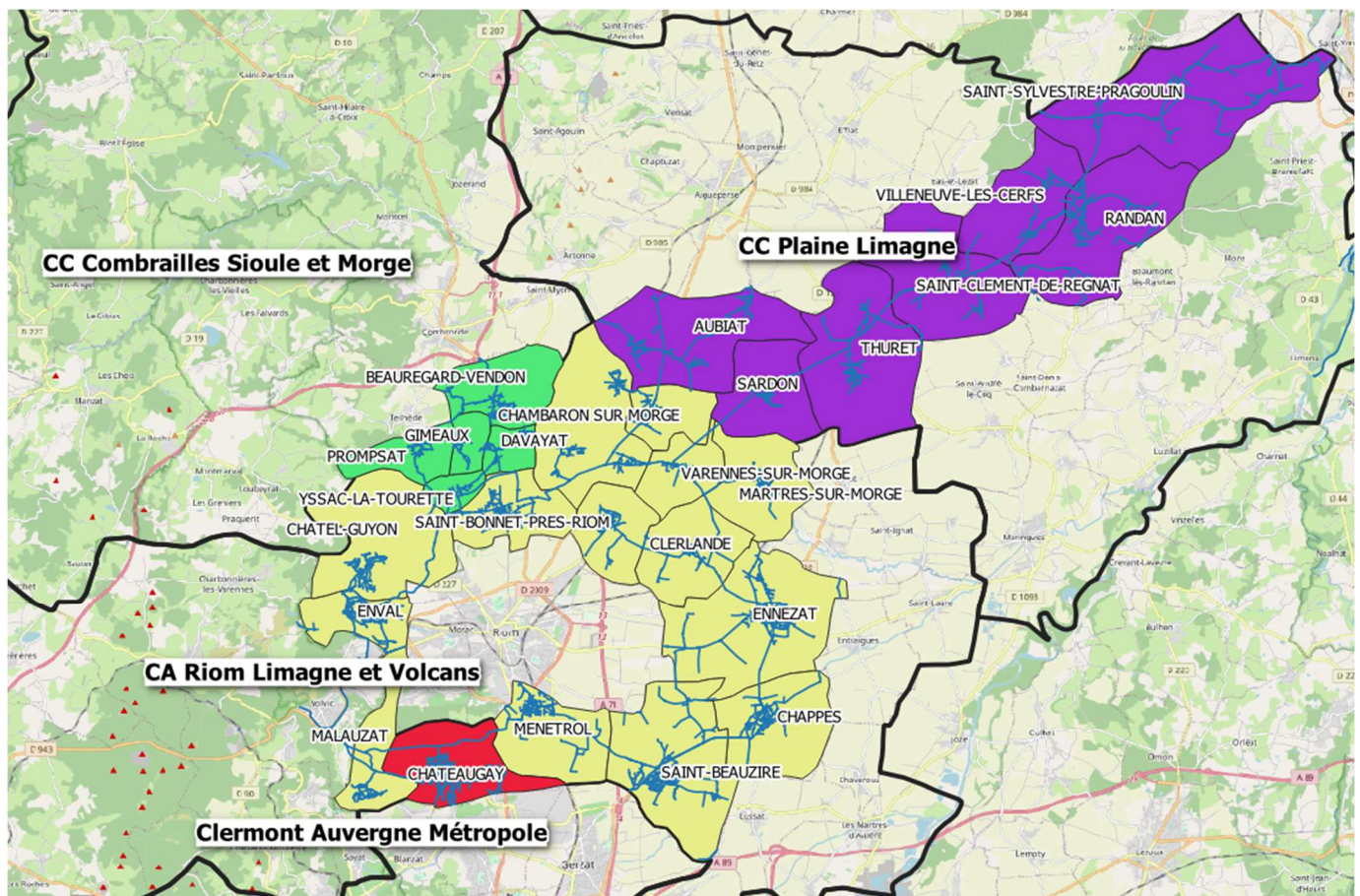


Rapport annuel sur le Prix et la Qualité du Service public de l'eau potable

Exercice 2022



Rapport relatif au prix et à la qualité du service public de l'eau potable pour l'exercice présenté conformément à l'article L22245 du code général des collectivités territoriales et au décret du 2 mai 2007

Les informations sur fond bleu sont obligatoires au titre du décret.

Tout renseignement concernant la réglementation en vigueur et la définition et le calcul des différents indicateurs peut être obtenu sur le site www.services.eaufrance.fr, rubrique « l'Observatoire »

Table des matières

1.	Caractérisation technique du service	3
1.1.	Présentation du territoire desservi.....	3
1.2.	Mode de gestion du service	4
1.3.	Estimation de la population desservie (D101.1).....	4
1.4.	Nombre d'abonnés	4
1.5.	Eaux brutes	5
1.5.1.	Prélèvement sur les ressources en eau	5
1.6.	Eaux traitées.....	5
1.6.1.	Bilan des volumes mis en œuvre dans le cycle de l'eau potable en 2022.....	5
1.6.2.	Production	6
1.6.3.	Achats d'eaux traitées	7
1.6.4.	Volumes vendus au cours de l'exercice	7
1.6.5.	Autres volumes.....	8
1.6.6.	Volume consommé autorisé	8
1.7.	Linéaire de réseaux de desserte (hors branchements).....	8
2.	Tarifification de l'eau et recettes du service	9
2.1.	Modalités de tarification	9
2.2.	Facture d'eau type (D102.0)	10
2.3.	Recettes.....	11
3.	Indicateurs de performance	12
3.1.	Qualité de l'eau (P101.1 et P102.1).....	12
3.2.	Indice de connaissance et de gestion patrimoniale des réseaux (P103.2B).....	12
3.3.	Indicateurs de performance du réseau.....	14
3.3.1.	Rendement du réseau de distribution (P104.3)	14
3.3.2.	Indice linéaire des volumes non comptés (P105.3)	14
3.3.3.	Indice linéaire de pertes en réseau (P106.3)	15
3.3.4.	Taux moyen de renouvellement des réseaux d'eau potable (P107.2)	15
3.4.	Indice d'avancement de protection des ressources en eau (P108.3)	16
3.5.	Taux d'occurrence des interruptions de service non-programmées (P151.1)	16
3.6.	Délai maximal d'ouverture des branchements (D151.0 et P152.1).....	17
3.7.	Durée d'extinction de la dette de la collectivité (P153.2)	17
3.8.	Taux d'impayés sur les factures de l'année précédente (P154.0)	17
3.9.	Taux de réclamations (P155.1)	18
4.	Financement des investissements.....	19
4.1.	Branchements en plomb.....	19
4.2.	Montants financiers.....	19
4.3.	État de la dette du service	19
4.4.	Amortissements	19
4.5.	Présentation des projets à l'étude en vue d'améliorer la qualité du service à l'utilisateur et les performances environnementales du service	20
4.6.	Présentation des programmes pluriannuels de travaux adoptés par l'assemblée délibérante au cours du dernier exercice	20
5.	Actions de solidarité et de coopération décentralisée dans le domaine de l'eau.....	21
5.1.	Abandons de créance ou versements à un fonds de solidarité (P109.0).....	21
5.2.	Opérations de coopération décentralisée (cf. L 1115-1-1 du CGCT)	21
6.	Tableau récapitulatif des indicateurs	22

1. Caractérisation technique du service

Présentation du territoire desservi



Le service est géré au niveau communal
 intercommunal

- Nom de la collectivité : SI de captages et d'alimentation en eau potable de la plaine de Riom
- Nom de l'entité de gestion : eau potable
- Caractéristiques (commune, EPCI et type, etc.) : Syndicat Mixte

- Compétences liées au service :

	Oui	Non
Production	<input checked="" type="checkbox"/>	<input type="checkbox"/>
Protection de l'ouvrage de prélèvement (1)	<input checked="" type="checkbox"/>	<input type="checkbox"/>
Traitement (1)	<input checked="" type="checkbox"/>	<input type="checkbox"/>
Transfert	<input checked="" type="checkbox"/>	<input type="checkbox"/>
Stockage (1)	<input checked="" type="checkbox"/>	<input type="checkbox"/>
Distribution	<input checked="" type="checkbox"/>	<input type="checkbox"/>

(1) A compléter

- Territoire desservi (communes adhérentes au service, secteurs et hameaux desservis, etc.) : Aubiat, Beauregard-Vendon, Chambaron sur Morge, Chappes, Châteaugay, Châtel-Guyon, Clerlande, Davayat, Ennezat, Enval, Gimeaux, Le Cheix, Malauzat, Martres-sur-Morge, Ménérol, Pessat-Villeneuve, Prompsat, Randan, Saint-Beauzire, Saint-Bonnet-près-Riom, Saint-Clément-de-Régnat, Saint-Sylvestre-Pragoulin, Sardon, Thuret, Varennes-sur-Morge, Villeneuve-les-Cerfs, Yssac-la-Tourette
- Existence d'une CCSPL Oui Non
- Existence d'un schéma de distribution au sens de l'article L2224-7-1 du CGCT Oui, date d'approbation* : Non
- Existence d'un règlement de service Oui, date d'approbation* : 29/03/2016 Non
- Existence d'un schéma directeur Oui, date d'approbation* : 01/07/2021 Non

* Approbation en assemblée délibérante

Mode de gestion du service



Le service est exploité en : **Délégation par SPL**

Nature du contrat :

- Nom du prestataire : SEMERAP
- Date de début de contrat : 01/01/2016
- Date de fin de contrat initial : 31/12/2027
- Date effective de fin de contrat (après avenant le cas échéant) : 31/12/2035
- Nombre d'avenants et nature des avenants : 5
- Nature exacte de la mission du prestataire : Exploitation

Estimation de la population desservie (D101.1)



Est ici considérée comme un habitant desservi toute personne – y compris les résidents saisonniers – domiciliée dans une zone où il existe à proximité une antenne du réseau public d'eau potable sur laquelle elle est ou peut être raccordée.

Le service public d'eau potable dessert **30 678** habitants au 31/12/2022 (30 678 au 31/12/2021).

Nombre d'abonnés



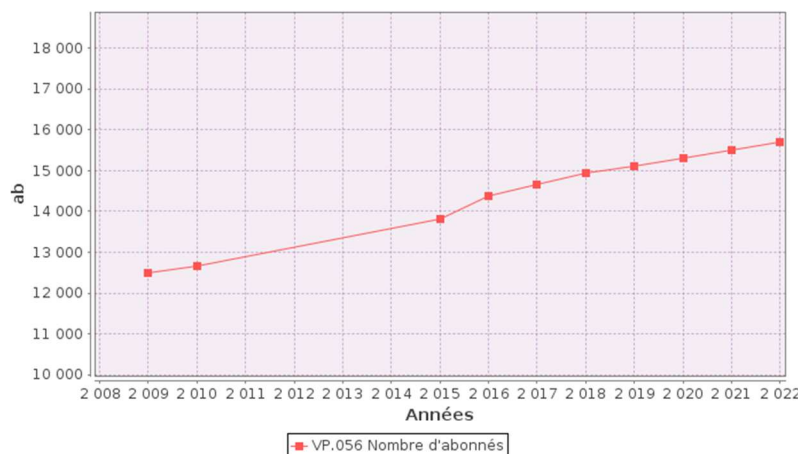
Les abonnés domestiques et assimilés sont ceux redevables à l'agence de l'eau au titre de la pollution de l'eau d'origine domestique en application de l'article L213-10-3 du Code de l'environnement.

Le service public d'eau potable dessert **15 695** abonnés au 31/12/2022 (15 504 au 31/12/2021).

La densité linéaire d'abonnés (nombre d'abonnés par km de réseau hors branchement) est de 31,73 abonnés/km au 31/12/2022 (31,33 abonnés/km au 31/12/2021).

Le nombre d'habitants par abonné (population desservie rapportée au nombre d'abonnés) est de 1,95 habitants/abonné au 31/12/2022 (1,98 habitants/abonné au 31/12/2021).

La consommation moyenne par abonné (consommation moyenne annuelle domestique + non domestique rapportée au nombre d'abonnés) est de 99,47 m³/abonné au 31/12/2022. (103,32 m³/abonné au 31/12/2021).



Eaux brutes

1.1.1. Prélèvement sur les ressources en eau



Le service public d'eau potable prélève 444 754 m³ pour l'exercice 2022 (532 623 pour l'exercice 2021).

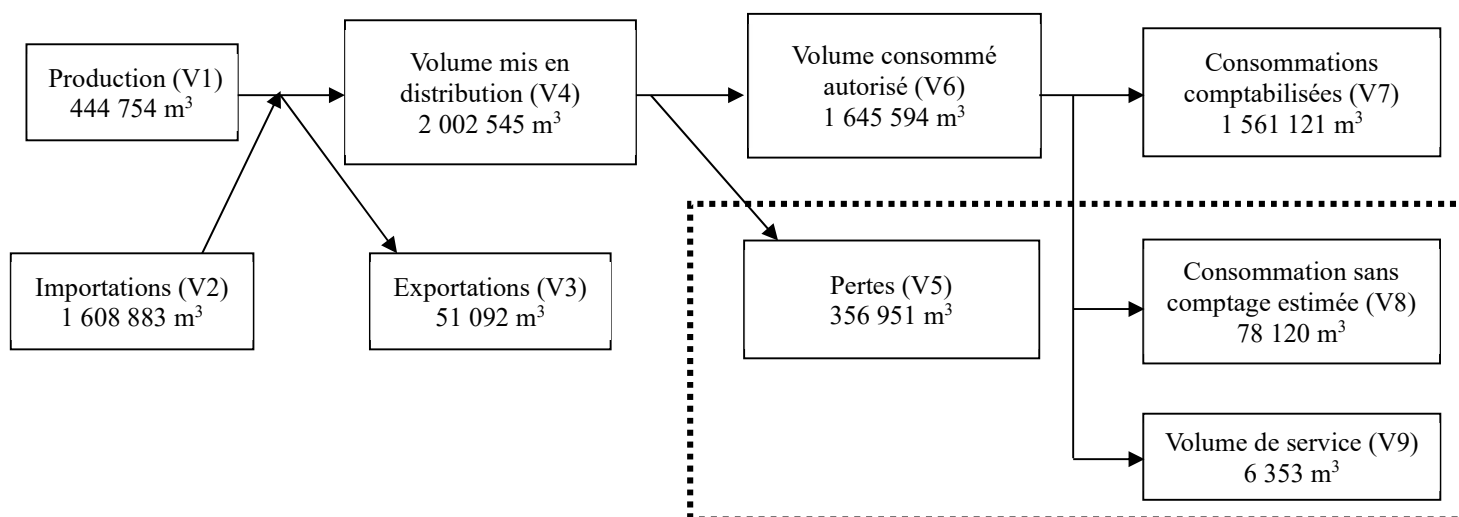
Ressource et implantation	Nature de la ressource	Débits nominaux ⁽¹⁾	Volume prélevé durant l'exercice 2021 en m ³	Volume prélevé durant l'exercice 2022 en m ³	Variation en %
Puits de Port de Ris 5	Souterraine		88 770	74 125	-16,5%
Puits de Port de Ris 6	Souterraine		88 770	74 125	-16,5%
Puits de Port de Ris 2	Souterraine		88 771	74 126	-16,5%
Puits de Port de Ris 1	Souterraine		88 771	74 126	-16,5%
Puits de Port de Ris 3	Souterraine		88 771	74 126	-16,5%
Puits de Port de Ris 4	Souterraine		88 770	74 126	-16,5%
Total		400 m ³ /h	532 623	444 754	-16,5%

(1) débits et durée de prélèvement autorisés par l'arrêté de DUP (préciser les unités). Si la ressource ne nécessite pas de traitement, le volume prélevé peut être égal au volume produit

Pourcentage des eaux souterraines dans le volume prélevé : 100%.

Eaux traitées

1.1.2. Bilan des volumes mis en œuvre dans le cycle de l'eau potable en 2022



1.1.3. Production

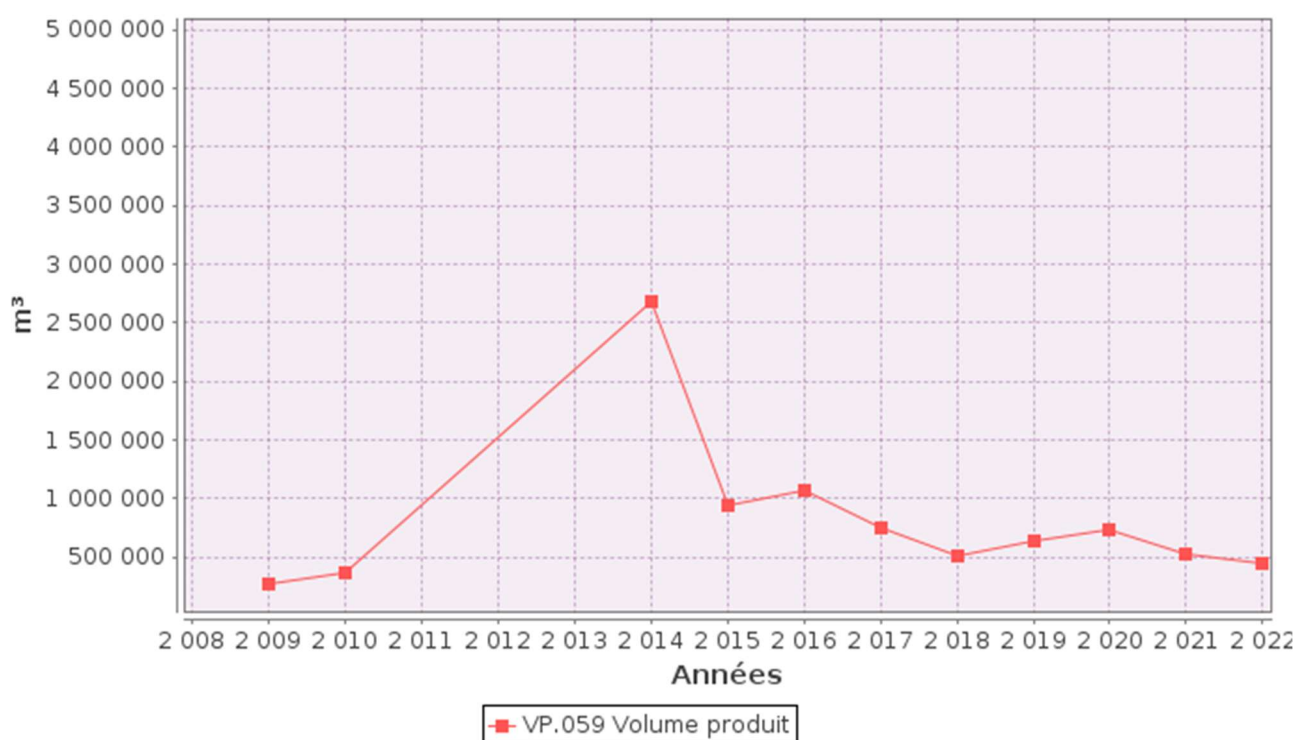


Le service a 2 stations de traitement.

Nom de la station de traitement	Type de traitement (cf. annexe)
Station de Limons	Chlore gazeux
Station de Beauvezet	Re chloration – chlore gazeux

Le volume produit total peut différer du volume prélevé (usines de traitement générant des pertes par exemple).

Ressource	Volume produit durant l'exercice 2021 en m ³	Volume produit durant l'exercice 2022 en m ³	Variation des volumes produits en %	Indice de protection de la ressource exercice 2022
Puits de Port de Ris 5	88 770	74 125	-16,5%	80
Puits de Port de Ris 6	88 770	74 125	-16,5%	80
Puits de Port de Ris 2	88 771	74 126	-16,5%	80
Puits de Port de Ris 1	88 771	74 126	-16,5%	80
Puits de Port de Ris 3	88 771	74 126	-16,5%	80
Puits de Port de Ris 4	88 770	74 126	-16,5%	80
Total du volume produit (V1)	532 623	444 754	-16,5%	80



1.1.4. Achats d'eaux traitées



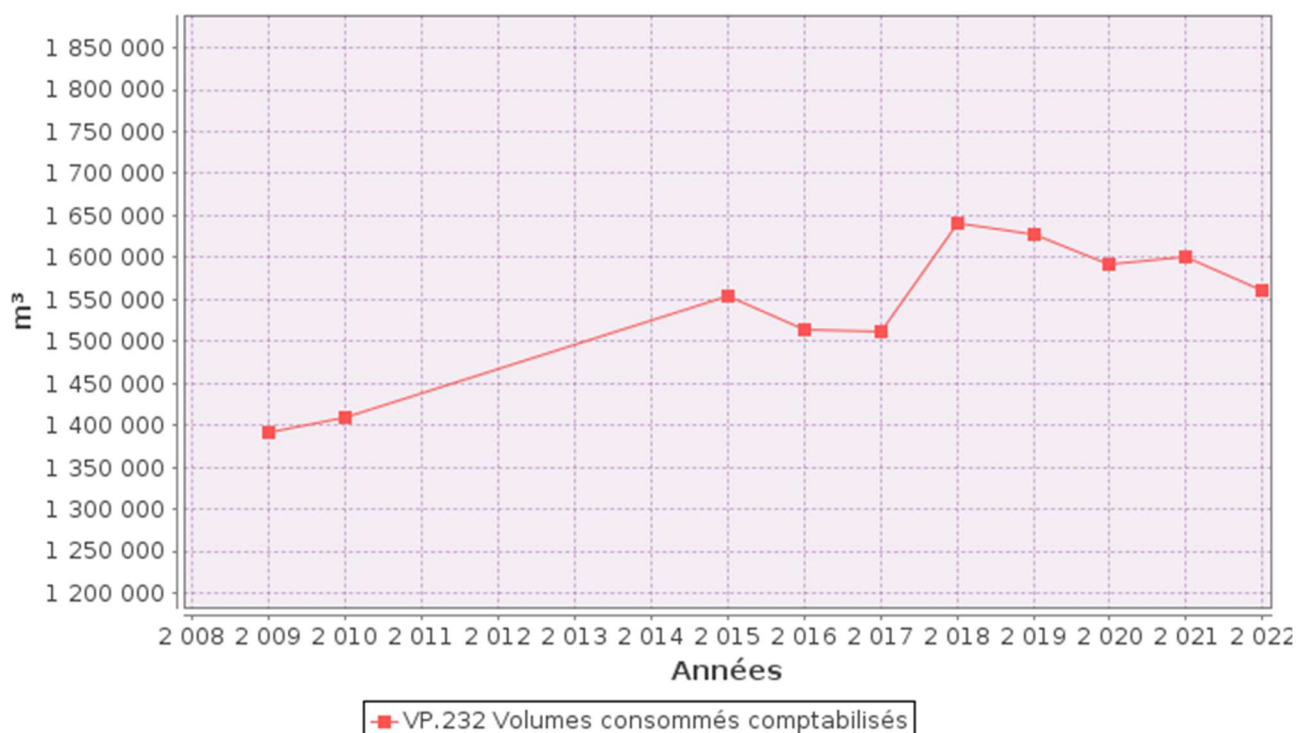
Fournis seur	Volume acheté durant l'exercice 2021 en m ³	Volume acheté durant l'exercice 2022 en m ³	Variation des volumes achetés en %	Indice de protection de la ressource exercice 2022
SMUERR – Goulet	1 611 058	1 599 305	-0,7%	60
Charbonnières les Varennes	605	681	12,6%	60
SIVOM Sioule et Bouble	39	53	35,9%	80
SIAEP Basse Limagne	0	8 844		60
Total d'eaux traitées achetées (V2)	1 611 702	1 608 883	-0,2%	60

1.1.5. Volumes vendus au cours de l'exercice



Acheteurs	Volumes vendus durant l'exercice 2021 en m ³	Volumes vendus durant l'exercice 2022 en m ³	Variation en %
Abonnés domestiques ⁽¹⁾	1 462 184	1 449 408	-0,9%
Abonnés non domestiques	139 734	111 713	-20,1%
Total vendu aux abonnés (V7)	1 601 918	1 561 121	-2,5%
Total vendu à d'autres services (V3)	30 214	51 092	69,1%

- (1) Les abonnés domestiques et assimilés sont ceux redevables à l'Agence de l'eau au titre de la pollution de l'eau d'origine domestique en application de l'article L213-10-3 du Code de l'environnement.
 (2) Dans le cas où la collectivité vend de l'eau traitée à d'autres services d'eau potable.



1.1.6. Autres volumes



	Exercice 2021 en m3/an	Exercice 2022 en m3/an	Variation en %
Volume consommation sans comptage (V8)	78 120	78 120	0%
Volume de service (V9)	6 353	6 353	0%

1.1.7. Volume consommé autorisé



	Exercice 2021 en m3/an	Exercice 2022 en m3/an	Variation en %
Volume consommé autorisé (V6)	1 686 391	1 645 594	-2,4%

Linéaire de réseaux de desserte (hors branchements)



Le linéaire du réseau de canalisations du service public d'eau potable est de 494,57 kilomètres au 31/12/2022 (494,82 au 31/12/2021).

2. Tarification de l'eau et recettes du service

Modalités de tarification



La facture d'eau comporte obligatoirement une part proportionnelle à la consommation de l'abonné, et peut également inclure une part indépendante de la consommation, dite part fixe (abonnement, location compteur, etc.).

Les tarifs applicables aux 01/01/2022 sont les suivants :

Frais d'accès au service : 63.30 € au 01/01/2022

Tarifs		Au 01/01/2022	Au 01/01/2023
Part de la collectivité			
Part fixe (€ HT/an)			
	Abonnement DN 15mm y compris location du compteur	40 €	40 €
	Abonnement ⁽¹⁾ DN ____		
Part proportionnelle (€ HT/m ³)			
	Prix au m ³ de 0 à 50 m ³	0,8328 €/m ³	0,8128 €/m ³
	Prix au m ³ de 51 à 150 m ³	0,8328 €/m ³	0,8128 €/m ³
	Prix au m ³ au-delà de 150 m ³	0,8328 €/m ³	0,8128 €/m ³
	Autre : _____	€	€
Part du délégataire			
Part fixe (€ HT/an)			
	Abonnement ⁽¹⁾ y compris location du compteur	19,1 €	21,06 €
Part proportionnelle (€ HT/m ³)			
	Prix au m ³	0,7335 €/m ³	0,8087 €/m ³
Taxes et redevances			
Taxes			
	Taux de TVA ⁽²⁾	5,5 %	5,5 %
Redevances			
	Prélèvement sur la ressource en eau (Agence de l'eau)	0.05228 €/m ³	0.04150 €/m ³
	Pollution domestique (Agence de l'Eau)	0,23 €/m ³	0,23 €/m ³
	VNF Prélèvement	0 €/m ³	0 €/m ³
	Autre : Redevance protection des captages	0,1598 €/m ³	0,1598 €/m ³

⁽¹⁾ Rajouter autant de lignes que d'abonnements

⁽²⁾ L'assujettissement à la TVA est volontaire pour les communes et EPCI de moins de 3000 habitants, et obligatoire pour les communes et EPCI de plus de 3000 habitants et en cas de délégation de service public.

Les délibérations fixant les différents tarifs et prestations aux abonnés pour l'exercice sont les suivantes :

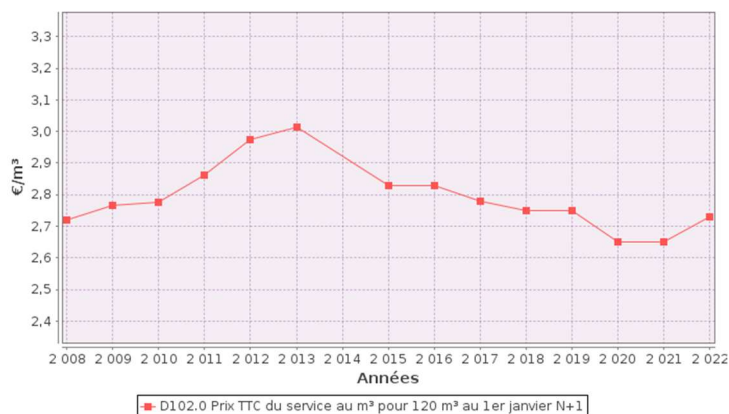
- Délibération n° 202233 du 14/12/2022 effective à compter du 01/01/2023 fixant les tarifs du service d'eau potable.

Facture d'eau type (D102.0)



Les tarifs applicables au 01/01/2022 et au 01/01/2023 pour une consommation d'un ménage de référence selon l'INSEE (120 m³/an) sont :

Facture type	Au 01/01/2022 en €	Au 01/01/2023 en €	Variation en %
Part de la collectivité			
Part fixe annuelle	40,00	40,00	0%
Part proportionnelle	99,93	97,53	-2,4%
Montant HT de la facture de 120 m ³ revenant à la collectivité	139,93	137,53	-1,7%
Part du délégataire (en cas de délégation de service public)			
Part fixe annuelle	19,10	21,06	10,3%
Part proportionnelle	88,02	97,04	10,2%
Montant HT de la facture de 120 m ³ revenant au délégataire	107,12	118,10	10,2%
Taxes et redevances			
Redevance pour prélèvement sur la ressource en eau (Agence de l'Eau)	6,27	4,98	-20,57%
Redevance de pollution domestique (Agence de l'Eau)	27,60	27,60	0%
VNF Prélèvement :	---	0,00	---
Autre :	19,18	19,18	0%
TVA	16,51	16,91	2,42%
Montant des taxes et redevances pour 120 m ³	69,56	69,67	1,16%
Total	316,61	324,30	2,43%
Prix TTC au m³	2,638	2,703	2,46%



Les volumes consommés sont relevés avec une fréquence :

- annuelle
- semestrielle
- trimestrielle
- quadrimestrielle

La facturation est effectuée avec une fréquence :

- annuelle
- semestrielle
- trimestrielle
- quadrimestrielle

Les volumes facturés au titre de l'année 2022 sont de 1 477 364 m³/an (1 514 387 m³/an en 2021).

Recettes



Recettes de la collectivité :

Type de recette	Exercice 2021 en €	Exercice 2022 en €	Variation en %
Recettes vente d'eau aux usagers	2 123 295 €	2 094 187 €	-1,37%
<i>dont abonnements</i>	620 160 €	627 800 €	1,23%
Recette de vente d'eau en gros			
Total recettes de vente d'eau	2 123 295 €	2 094 187 €	-1,37%

Recettes de l'exploitant :

Type de recette	Exercice 2021 en €	Exercice 2022 en €	Variation en %
Recettes vente d'eau aux usagers	2 067 029 €	1 588 278 €	-23,16%
<i>dont abonnements</i>	296 679 €	342 463 €	15,43%
Total recettes de vente d'eau	2 067 029 €	1 588 278 €	-23,16%

Recettes globales : Total des recettes de vente d'eau au 31/12/2022 : 3 924 829 € (5 166 025 € au 31/12/2021).

3. Indicateurs de performance

Qualité de l'eau (P101.1 et P102.1)



Les valeurs suivantes sont fournies au service par l'Agence régionale de la santé (ARS), et concernent les prélèvements réalisés par elle dans le cadre du contrôle sanitaire défini par le Code de la santé publique (ou ceux réalisés par le service dans le cadre de sa surveillance lorsque celle-ci se substitue au contrôle en question).

Analyses	Nombre de prélèvements réalisés exercice 2021	Nombre de prélèvements non-conformes exercice 2021	Nombre de prélèvements réalisés exercice 2022	Nombre de prélèvements non-conformes exercice 2022
Microbiologie	59	0	63	0
Paramètres physico-chimiques	59	0	63	0

Le taux de conformité est calculé selon la formule suivante :

$$\text{taux de conformité} = \frac{\text{nombre de prélèvements réalisés} - \text{nombre de prélèvements non conformes}}{\text{nombre de prélèvements réalisés}} * 100$$

Cet indicateur est demandé si le service dessert plus de 5000 habitants ou produit plus de 1000 m³/jour.

Analyses	Taux de conformité exercice 2021	Taux de conformité exercice 2022
Microbiologie (P101.1)	100%	100%
Paramètres physico-chimiques (P102.1)	100%	100%

Indice de connaissance et de gestion patrimoniale des réseaux (P103.2B)



L'indice de connaissance et de gestion patrimoniale des réseaux d'eau potable a évolué en 2013 (indice modifié par arrêté du 2 décembre 2013). De nouvelles modalités de calcul ayant été définies, les valeurs d'indice affichées à partir de l'exercice 2013 ne doivent pas être comparées à celles des exercices précédents.

L'obtention de 40 points pour les parties A et B ci-dessous est nécessaire pour considérer que le service dispose du descriptif détaillé des ouvrages de distribution d'eau potable mentionné à l'article D 2224-5-1 du code général des collectivités territoriales.

La valeur de cet indice varie entre 0 et 120 (ou 0 et 110 pour les services n'ayant pas la mission de collecte).

La valeur de l'indice est obtenue en faisant la somme des points indiqués dans les parties A, B et C décrites ci-dessous et avec les conditions suivantes :

- Les 30 points d'inventaire des réseaux (partie B) ne sont comptabilisés que si les 15 points des plans de réseaux (partie A) sont acquis.
- Les 75 points des autres éléments de connaissance et de gestion des réseaux (partie C) ne sont comptabilisés

que si au moins 40 des 45 points de l'ensemble plans des réseaux et inventaire des réseaux (parties A + B) sont acquis.

	nombre de points	Valeur	points potentiels
PARTIE A : PLAN DES RESEAUX (15 points)			
VP.236 - Existence d'un plan des réseaux mentionnant la localisation des ouvrages principaux (ouvrage de captage, station de traitement, station de pompage, réservoir) et des dispositifs de mesures	oui : 10 points non : 0 point	Oui	10
VP.237 - Existence et mise en œuvre d'une procédure de mise à jour, au moins chaque année, du plan des réseaux pour les extensions, réhabilitations et renouvellements de réseaux (en l'absence de travaux, la mise à jour est considérée comme effectuée)	oui : 5 points non : 0 point	Oui	5
PARTIE B : INVENTAIRE DES RESEAUX (30 points qui ne sont décomptés que si la totalité des points a été obtenue pour la partie A)			
VP.238 - Existence d'un inventaire des réseaux avec mention, pour tous les tronçons représentés sur le plan, du linéaire, de la catégorie de l'ouvrage et de la précision des informations cartographiques	0 à 15 points sous conditions ⁽¹⁾	Oui	15
VP.240 - Intégration, dans la procédure de mise à jour des plans, des informations de l'inventaire des réseaux (pour chaque tronçon : linéaire, diamètre, matériau, date ou période de pose, catégorie d'ouvrage, précision cartographique)		Oui	
VP.239 - Pourcentage du linéaire de réseau pour lequel l'inventaire des réseaux mentionne les matériaux et diamètres		99%	
VP.241 - Pourcentage du linéaire de réseau pour lequel l'inventaire des réseaux mentionne la date ou la période de pose	0 à 15 points sous conditions ⁽²⁾	55%	10
PARTIE C : AUTRES ELEMENTS DE CONNAISSANCE ET DE GESTION DES RESEAUX (75 points qui ne sont décomptés que si 40 points au moins ont été obtenus en partie A et B)			
VP.242 - Localisation des ouvrages annexes (vannes de sectionnement, ventouses, purges, PI,...) et des servitudes de réseaux sur le plan des réseaux	oui : 10 points non : 0 point	Oui	10
VP.243 - Inventaire mis à jour, au moins chaque année, des pompes et équipements électromécaniques existants sur les ouvrages de stockage et de distribution (en l'absence de modifications, la mise à jour est considérée comme effectuée)	oui : 10 points non : 0 point	Oui	10
VP.244 - Localisation des branchements sur le plan des réseaux ⁽³⁾	oui : 10 points non : 0 point	Oui	10
VP.245 - Pour chaque branchement, caractéristiques du ou des compteurs d'eau incluant la référence du carnet métrologique et la date de pose du compteur ⁽³⁾	oui : 10 points non : 0 point	Oui	10
VP.246 - Identification des secteurs de recherches de pertes d'eau par les réseaux, date et nature des réparations effectuées	oui : 10 points non : 0 point	Oui	10
VP.247 - Localisation à jour des autres interventions sur le réseau (réparations, purges, travaux de renouvellement, etc.)	oui : 10 points non : 0 point	Oui	10
VP.248 - Existence et mise en œuvre d'un programme pluriannuel de renouvellement des canalisations (programme détaillé assorti d'un estimatif portant sur au moins 3 ans)	oui : 10 points non : 0 point	Oui	10
VP.249 - Existence et mise en œuvre d'une modélisation des réseaux sur au moins la moitié du linéaire de réseaux	oui : 5 points non : 0 point	Oui	5
TOTAL (indicateur P103.2B)	120	-	115

(1) l'existence de l'inventaire et d'une procédure de mise à jour ainsi qu'une connaissance minimum de 50 % des matériaux et diamètres sont requis pour obtenir les 10 premiers points. Si la connaissance des matériaux et diamètres atteint 60, 70, 80, 90 ou 95%, les points supplémentaires sont respectivement de 1, 2, 3, 4 et 5

(2) l'existence de l'inventaire ainsi qu'une connaissance minimum de 50 % des périodes de pose sont requis pour obtenir les 10 premiers points. Si la connaissance des périodes de pose atteint 60, 70, 80, 90 ou 95%, les points supplémentaires sont respectivement de 1, 2, 3, 4 et 5

(3) non pertinent si le service n'a pas la mission de distribution

Indicateurs de performance du réseau

3.1.1. Rendement du réseau de distribution (P104.3)



Le rendement du réseau de distribution permet de connaître la part des volumes introduits dans le réseau de distribution qui est consommée ou vendue à un autre service. Sa valeur et son évolution sont le reflet de la politique de lutte contre les pertes d'eau en réseau de distribution.

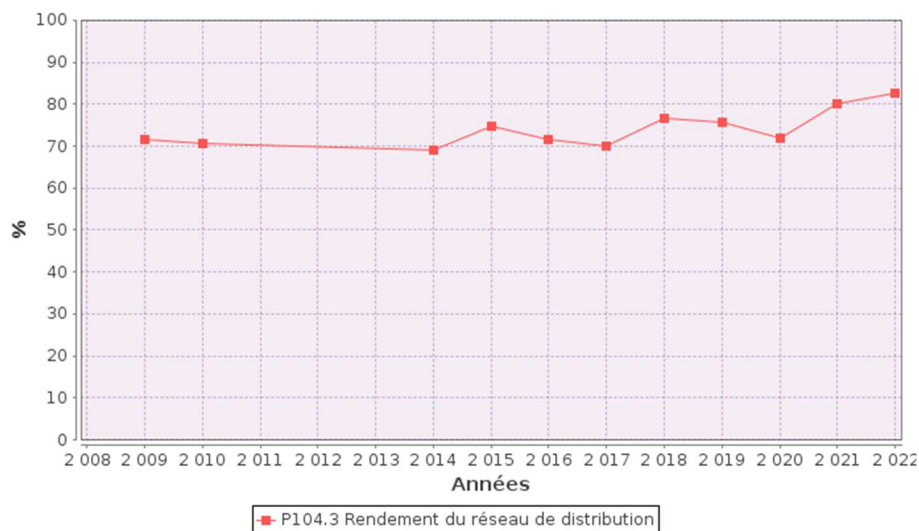
Le rendement du réseau de distribution se calcul ainsi :

$$\text{rendement du réseau} = \frac{V_6 + V_3}{V_1 + V_2} * 100$$

A titre indicatif, le ratio volume vendu aux abonnés sur volume mis en distribution (appelé également rendement primaire du réseau) vaut :

$$\text{part du volume vendu parmi le volume mis en distribution} = \frac{V_7}{V_4}$$

	Exercice 2021	Exercice 2022
Rendement du réseau	80,1 %	82,6 %
Indice linéaire de consommation (volumes consommés autorisés + volumes exportés journaliers par km de réseau hors branchement) [m ³ / jour / km]	9,5	9,4
Volume vendu sur volume mis en distribution (ex. rendement primaire)	75,8 %	78 %



3.1.2. Indice linéaire des volumes non comptés (P105.3)



Cet indicateur permet de connaître, par km de réseau, la part des volumes mis en distribution qui ne font pas l'objet

d'un comptage lors de leur distribution aux abonnés. Sa valeur et son évolution sont le reflet du déploiement de la politique de comptage aux points de livraison des abonnés et de l'efficacité de la gestion du réseau.

$$\text{indice linéaire des volumes non comptés} = \frac{V_4 - V_7}{365 * \text{linéaire du réseau de desserte en km}}$$

Pour l'année 2022, l'indice linéaire des volumes non comptés est de 2,4 m³/j/km (2,8 en 2021).

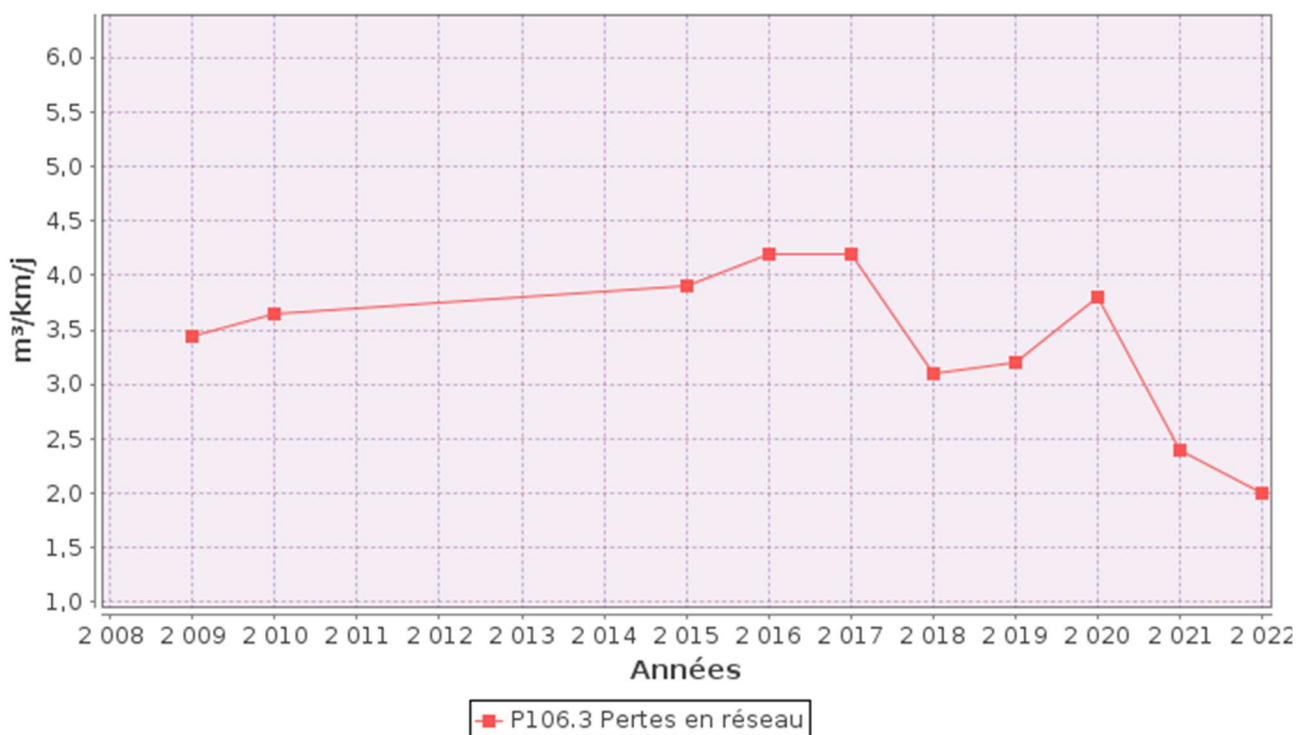
3.1.3. Indice linéaire de pertes en réseau (P106.3)



Cet indicateur permet de connaître, par km de réseau, la part des volumes mis en distribution qui ne sont pas consommés sur le périmètre du service. Sa valeur et son évolution sont le reflet d'une part de la politique de maintenance et de renouvellement du réseau, et d'autre part des actions menées pour lutter contre les volumes détournés et pour améliorer la précision du comptage chez les abonnés.

$$\text{indice linéaire des pertes en réseau} = \frac{V_4 - V_6}{365 * \text{linéaire du réseau de desserte en km}}$$

Pour l'année 2022, l'indice linéaire des pertes est de 2 m³/j/km (2,4 en 2021).



3.1.4. Taux moyen de renouvellement des réseaux d'eau potable (P107.2)



Ce taux est le quotient, exprimé en pourcentage, de la moyenne sur 5 ans du linéaire de réseau renouvelé (par la collectivité et/ou le délégataire) par la longueur du réseau. Le linéaire renouvelé inclut les sections de réseaux remplacées à l'identique ou renforcées ainsi que les sections réhabilitées, mais pas les branchements. Les

interventions ponctuelles effectuées pour mettre fin à un incident localisé en un seul point du réseau ne sont pas comptabilisées, même si un élément de canalisation a été remplacé.

Exercice	2018	2019	2020	2021	2022
Linéaire renouvelé en km	3.900	3.336	5.980	6.909	5.990

Au cours des 5 dernières années, 26,12 km de linéaire de réseau ont été renouvelés.

$$\text{taux moyen de renouvellement des réseaux} = \frac{L_N + L_{N-1} + L_{N-2} + L_{N-3} + L_{N-4}}{5 * \text{linéaire du réseau de desserte}} * 100$$

Pour l'année 2022, le taux moyen de renouvellement des réseaux d'eau potable est de 1,06% (0,95 en 2021).

Indice d'avancement de protection des ressources en eau (P108.3)



La réglementation définit une procédure particulière pour la protection des ressources en eau (captage, forage, etc.). En fonction de l'état d'avancement de la procédure, un indice est déterminé selon le barème suivant :

- 0% Aucune action de protection
- 20% Études environnementales et hydrogéologiques en cours
- 40% Avis de l'hydrogéologue rendu
- 50% Dossier déposé en préfecture
- 60% Arrêté préfectoral
- 80% Arrêté préfectoral complètement mis en œuvre (terrains acquis, servitudes mises en place, travaux terminés, etc.)
- 100% Arrêté préfectoral complètement mis en œuvre et mise en place d'une procédure de suivi de son application

En cas d'achats d'eau à d'autres services publics d'eau potable ou de ressources multiples, l'indicateur est établi pour chaque ressource et une valeur globale est calculée en pondérant chaque indicateur par les volumes annuels d'eau produits ou achetés.

Pour l'année 2022, l'indice global d'avancement de protection de la ressource est 65% (65% en 2021).

Taux d'occurrence des interruptions de service non-programmées (P151.1)



Une interruption de service non-programmée est une coupure d'eau pour laquelle les abonnés concernés n'ont pas été informés au moins 24 heures à l'avance, exception faite des coupures chez un abonné lors d'interventions effectuées sur son branchement ou pour non-paiement des factures.

$$\text{taux d'occurrence des interruptions de service non programmées} = \frac{\text{nombre d'interruptions de service non programmées}}{\text{nombre d'abonnés du service}} * 1000$$

Pour l'année 2022, 35 interruption(s) de service non programmées ont été dénombrées (52 en 2021), soit un taux d'occurrence des interruptions de service non-programmée de 2,23 pour 1 000 abonnés (3,35 en 2021).

Délai maximal d'ouverture des branchements (D151.0 et P152.1)



Dans son règlement, le service s'engage à fournir l'eau dans un délai de 1 jours ouvré après réception d'une demande d'ouverture de branchement, dans la mesure où celle-ci émane d'un abonné doté d'un branchement fonctionnel (pré-existant ou neuf).

$$\text{taux de respect du délai maximal d'ouverture des branchements} = \frac{\text{nombre d'ouvertures de branchements ayant respecté le délai}}{\text{nombre total d'ouvertures de branchements}} * 100$$

Pour l'année 2022, le taux de respect de ce délai est de 71% (72% en 2021).

Durée d'extinction de la dette de la collectivité (P153.2)



La durée d'extinction de la dette se définit comme la durée théorique nécessaire pour rembourser la dette du service si la collectivité affecte à ce remboursement la totalité de l'autofinancement dégagé par le service ou épargne brute annuelle (recettes réelles – dépenses réelles, calculée selon les modalités prescrites par l'instruction comptable M49).

$$\text{durée d'extinction de la dette pour l'année de l'exercice} = \frac{\text{encours de la dette au 31 décembre de l'exercice}}{\text{épargne brute annuelle}}$$

	Exercice 2021	Exercice 2022
Encours de la dette en €	2 015 973	1 876 015
Epargne brute annuelle en €	2 460 008	1 701 271
Durée d'extinction de la dette en années	0,8	1,1

Pour l'année 2022, la durée d'extinction de la dette est de 1,1 ans (0,8 en 2021).

Taux d'impayés sur les factures de l'année précédente (P154.0)



Ne sont ici considérées que les seules factures portant sur la vente d'eau potable proprement dite. Sont donc exclues les factures de réalisation de branchements et de travaux divers, ainsi que les éventuels avoirs distribués (par exemple

suite à une erreur de facturation ou à une fuite).

Toute facture impayée au 31/12/2022 est comptabilisée, quelque soit le motif du non-paiement.

$$\text{taux d'impayés sur les factures de l'année précédente} = \frac{\text{montant d'impayés au titre de l'année précédente tel que connu au 31 décembre de l'année en cours}}{\text{chiffre d'affaires TTC (hors travaux) au titre de l'année précédente}} * 100$$

	Exercice 2021	Exercice 2022
Montant d'impayés en € au titre de l'année 2021 tel que connu au 31/12/2022	93 089,79	47 212,46
Chiffre d'affaires TTC facturé (hors travaux) en € au titre de l'année 2021	4 456 702,62	5 436 306,12
Taux d'impayés en % sur les factures d'eau 2021	2,09	0,87

Pour l'année 2022, le taux d'impayés en % sur les factures d'eau de l'année 2021 est de **0,87%** (2,09 en 2021).

Taux de réclamations (P155.1)



Cet indicateur reprend les réclamations écrites de toute nature relatives au service de l'eau, à l'exception de celles qui sont relatives au niveau de prix (cela comprend notamment les réclamations réglementaires, y compris celles qui sont liées au règlement de service).

Existence d'un dispositif de mémorisation des réclamations reçues Oui Non

Nombre de réclamations écrites reçues par l'opérateur : 87

Nombre de réclamations écrites reçues par la collectivité : 0

$$\text{taux de réclamations} = \frac{\text{nombre de réclamations (hors prix) laissant une trace écrite}}{\text{nombre total d'abonnés du service}} * 1000$$

Pour l'année 2022, le taux de réclamations est de **5,54** pour 1000 abonnés (5,1 en 2021).

4. Financement des investissements

Branchements en plomb



La législation prévoit l'abaissement progressif de la teneur en plomb dans l'eau distribuée. A partir du 25/12/2013, cette teneur ne devra plus excéder 10 µg/l. Cette faible valeur peut induire une suppression des branchements en plomb.

Branchements	Exercice 2021	Exercice 2022
Nombre total des branchements	603	601

Inventaire des branchements en cours

Montants financiers



	Exercice 2021	Exercice 2022
Montants financiers HT des travaux engagés pendant le dernier exercice budgétaire	1 523 765 €	1 886 000
Montants des subventions en €	200 000 €	200 000 €

État de la dette du service



L'état de la dette au 31 décembre 2022 fait apparaître les valeurs suivantes :

		Exercice 2021	Exercice 2022
Encours de la dette au 31 décembre N (montant restant dû en €)		2 015 973	1 876 015
Montant remboursé durant l'exercice en €	en capital	137 715	139 959
	en intérêts	35 455	33 211

Amortissements



Pour l'année 2022, la dotation aux amortissements a été de 188 473 € (65 635 € en 2021).

Présentation des projets à l'étude en vue d'améliorer la qualité du service à l'utilisateur et les performances environnementales du service



Projets à l'étude	Montants prévisionnels en €
Deuxième phase travaux DUP Port de Ris	254 640 €
Partiteur de Villeneuve : modernisation automatisation	324 000 €

Présentation des programmes pluriannuels de travaux adoptés par l'assemblée délibérante au cours du dernier exercice



Programmes pluriannuels de travaux adoptés	Année prévisionnelle de réalisation	Montants prévisionnels en €
Programme de grands travaux de renouvellement	2023 à 2025	4 500 000 €
Rénovation de 4 réservoirs (étanchéité, hydraulique)	2022 - 2023	648 000 €

5. Actions de solidarité et de coopération décentralisée dans le domaine de l'eau

Abandons de créance ou versements à un fonds de solidarité (P109.0)



Cet indicateur a pour objectif de mesurer l'implication sociale du service.

Entrent en ligne de compte :

- les versements effectués par la collectivité au profit d'un fonds créé en application de l'article L261-4 du Code de l'action sociale et des familles (Fonds de Solidarité Logement, par exemple) pour aider les personnes en difficulté,
- les abandons de créance à caractère social, votés au cours de l'année par l'assemblée délibérante de la collectivité (notamment ceux qui sont liés au FSL).

L'année 2022, le service a reçu aucune demande d'abandon de créance et en a accordé zéro.

0,00 € ont été abandonnés et/ou versés à un fonds de solidarité, soit 0 €/m³ pour l'année 2022 (0 €/m³ en 2021).

Opérations de coopération décentralisée (cf. L 1115-1-1 du CGCT)



Peuvent être ici listées les opérations mises en place dans le cadre de l'article L1115-1-1 du Code général des collectivités territoriales, lequel ouvre la possibilité aux collectivités locales de conclure des conventions avec des autorités locales étrangères pour mener des actions de coopération ou d'aide au développement.

Bénéficiaire	Montant en €

6. Tableau récapitulatif des indicateurs

		Exercice 2021	Exercice 2022
	Indicateurs descriptifs des services		
D101.0	Estimation du nombre d'habitants desservis	30 678	30 678
D102.0	Prix TTC du service au m3 pour 120 m3 [€/m ³]	2,6	2,7
	Indicateurs de performance		
P101.1	Taux de conformité des prélèvements sur les eaux distribuées réalisés au titre du contrôle sanitaire par rapport aux limites de qualité pour ce qui concerne la microbiologie	100%	100%
P102.1	Taux de conformité des prélèvements sur les eaux distribuées réalisés au titre du contrôle sanitaire par rapport aux limites de qualité pour ce qui concerne les paramètres physico-chimiques	100%	100%
P103.2B	Indice de connaissance et de gestion patrimoniale des réseaux d'eau potable	115	115
P104.3	Rendement du réseau de distribution	80,1%	82,6%
P105.3	Indice linéaire des volumes non comptés [m ³ /km/jour]	2,8	2,4
P106.3	Indice linéaire de pertes en réseau [m ³ /km/jour]	2,4	2
P107.2	Taux moyen de renouvellement des réseaux d'eau potable	0,95%	1,06%
P108.3	Indice d'avancement de la protection de la ressource en eau	65%	65%
P109.0	Montant des abandons de créance ou des versements à un fonds de solidarité [€/m ³]	0	0